



ÁRSSKÝRSLA SAMEINADA LÍFEYRISSJÓÐSINS

2003



Lífeyrir  
Sameinaði lífeyrissjóðurinn



# EFNISYFIRLIT

<b>Ávarp stjórnar og framkvæmdastjóra</b> . . . . .	<b>5</b>
<b>Skýrsla stjórnar og framkvæmdastjóra</b>	
Rekstur grunndeilda . . . . .	6
<i>Lífeyrisgreiðslur</i> . . . . .	6
<i>Iðgjöld</i> . . . . .	6
<i>Rekstur og rekstrarkostnaður</i> . . . . .	6
<i>Fjármunatekjur og ávöxtun</i> . . . . .	6
<i>Efnahagur og verðbréfaeign</i> . . . . .	8
<i>Fjárfestingar</i> . . . . .	9
<i>Yfirlit um hlutabréfaeign – skráð í íslenskum krónum</i> . . . . .	9
<i>Fjárfestingarstefna sjóðsins á árinu 2003</i> <i>og rauntölur 31. desember 2003</i> . . . . .	10
<i>Tryggingafræðileg athugun</i> . . . . .	10
Séreignardeild . . . . .	10
Tilraunaverkefni um endurhæfingu öryrkja . . . . .	11
Lán til sjóðfélaga . . . . .	11
Verðbréfafyrirtækið Virðing . . . . .	11
Rafræn iðgjaldaskil . . . . .	11
Kögun kaupir Landsteina-Streng . . . . .	11
<b>Stjórn Sameinaða lífeyrissjóðsins</b> . . . . .	<b>12</b>
<b>Starfsfólk Sameinaða lífeyrissjóðsins</b> . . . . .	<b>13</b>
<b>Ársreikningur 2003</b> . . . . .	<b>14</b>
Skýrsla stjórnar . . . . .	14
Áritun endurskoðenda . . . . .	15
Áritun tryggingasérfræðings . . . . .	15
Efnahagsreikningur . . . . .	16
Yfirlit um breytingar á hreinni eign til greiðslu lífeyris . . . . .	17
Sjóðstreymi . . . . .	18
Skýringar . . . . .	19
Kennitölur . . . . .	24
<b>Ársreikningur deilda</b> . . . . .	<b>26</b>
<b>Annual Accounts 2003</b> . . . . .	<b>34</b>



## ÁVARP STJÓRNAR OG FRAMKVÆMDASTJÓRA



Þorgeir Jósefsson  
stjórnarformaður



Þorbjörn Guðmundsson  
varaformaður



Jóhannes Siggeirsson  
framkvæmdastjóri

Eftir þrjú erfið ár varð mikill jákvæður umsnúningur á síðasta ári í rekstri Sameinaða lífeyrissjóðsins. Nafnávöxtun sjóðsins var jákvæð um 10,1% sem svarar til 7,2% hreinnar raunávöxtunar. Þrátt fyrir þetta er tryggingafræðileg staða stigadeildar sjóðsins erfið og nema heildarskuldbindingar hennar umfram eignir 8,6%. Er það annað árið í röð sem heildarskuldbindingar deildarinnar umfram eignir eru á bilinu 5% til 10%. Staða aldurstengdrar deildar er hins vegar jákvæð og eru eignir hennar umfram heildarskuldbindingu 1,2%.

Í kjölfar erfiðrar stöðu sjóðsins á árinu 2002 var ákveðið að draga úr áhættu sjóðsins með því að auka vægi innlendra skuldabréfa og draga úr vægi innlendra hlutabréfa í kjölfar hækkunar þeirra á árinu 2002. Mikil hækkun varð hins vegar á innlendum hlutabréfum á árinu 2003 og varð sjóðurinn því af stærstum hluta þeirrar hækkunar. Langstærstur hluti eigna sjóðsins er hins vegar í innlendum skuldabréfum og var ávöxtun þeirra góð á árinu 2003.

Heimsvísitala hlutabréfa hækkaði um 30,8% í dollurum á árinu 2003 eftir að hafa fallið samfellt í þrjú ár. Er þar með lokið mestu hrinu

lækkana á erlendum hlutabréfamörkuðum síðan í kreppunni miklu fyrir 70 árum. Á móti kom að gengi dollarans gagnvart íslensku krónunni lækkaði mjög mikið síðustu mánuði ársins 2003 þannig að sjóðurinn naut ekki þessara hækkana í íslenskum krónum.

Við mótun fjárfestingarstefnu sjóðsins fyrir árið 2004 var tekin ákvörðun um að gera gjaldmiðlasamninga fyrir stóran hluta erlends safns sjóðsins en slíkt hefur ekki verið gert svo neinu nemi fram til þessa. Þessi ákvörðun varð meðal annars til þess að ákveðið var að breyta skipulagi sjóðsins og skipta starfsemi hans upp í tvö meginvið, *rekstrarsvið* og *eignasvið*. Ráðinn var deildarstjóri eignasviðs sem ásamt framkvæmdastjóra og skrifstofustjóra skipa framkvæmdastjórn sem tekur daglegar ákvarðanir um rekstur sjóðsins.

Stjórn og framkvæmdastjóri þakka starfsmönnum sjóðsins, sjóðfélögum og atvinnurekendum sem greiða til sjóðsins ánægjulegt samstarf á árinu 2003 og vonast eftir áframhaldandi góðu samstarfi og samskiptum í framtíðinni.

## REKSTUR GRUNNDEILDA

### LÍFEYRISGREIÐSLUR

Lífeyrisgreiðslur grunndeilda sjóðsins á árinu námu 1.586,1 millj. kr. og hækkuðu um 8,8% sem skýrist annars vegar af 2% hækkun á grundvallarlaunum sjóðsins á árinu og hins vegar af fjölgun lífeyrisþega. Innifalið í þessum tölum eru greiðslur frá Umsjónarnefnd eftirlauna sem námu 13,4 millj. kr. Skipting lífeyrisþeganna í árslok 2003 var sú að 2.106 fengu greiddan ellilífeyri hjá stigadeild og einn hjá aldurstengdri deild eða samtals 2.107. Makalífeyri fékk 961 greiddan hjá stigadeild en enginn hjá aldurstengdri deild. Örorkulífeyri fengu 566 greiddan hjá stigadeild og 6 hjá aldurstengdri deild eða alls 572. Greiddur var barnalífeyrir vegna 221 barns hjá stigadeild og 8 hjá aldurstengdri deild eða alls 229. Frá 1. janúar 1999 hefur sjóðurinn greitt fjölskyldubætur við fráfall ungra sjóðfélaga. Slíkar greiðslur námu 10,9 millj. kr. á árinu. Frá stofnun Sameinaða lífeyrissjóðsins hafa grundvallarlaun sjóðsins og þar af leiðandi lífeyrisgreiðslur fylgt breytingum á vísitölu neysluverðs til verðtryggingar. Meðalaldur ellilífeyrisþega í árslok 2003 var 75,2 ár. Meðalaldur örorkulífeyrisþega var 52,4 ár. Yngsti örorkulífeyrisþeginn var 26 ára. Meðalaldur makalífeyrisþega var í árslok 71,8 ár og yngsti makalífeyrisþeginn 25 ára.

### IÐGJÖLD

Bókfærðar iðgjaldatekjur í stigadeild árið 2003 námu 2.400,6 millj. kr. á móti 2.340,3 millj. kr. árið 2002 og hækkuðu um 2,6%. Bókfærðar iðgjaldatekjur í aldurstengdri deild námu 292,6 millj. kr. á móti 242,8 millj. kr. 2002 og hækkuðu um 20,5%. Hækkun iðgjalda til grunndeilda sjóðsins nemur 110,1 millj. kr. eða 4,3%. Á árinu greiddu 10.754 sjóðfélagar til grunndeilda sjóðsins og var skiptingin þannig að 8.508 greiddu til stigadeildar og 2.246 til aldurstengdrar deildar. Í árslok áttu 27.905 sjóðfélagar sem ekki

eru farnir að fá greiddan lífeyri réttindi í stigadeild og 4.317 í aldurstengdri deild eða alls 32.222. Meðalaldur virkra sjóðfélaga í stigadeild sem ekki eru farnir að taka lífeyri er 44 ár en var 43,3 árið áður. Meðalaldur virkra sjóðfélaga í aldurstengdri deild er 27,1 ár en var árið áður 26,2 ár.

### REKSTUR OG REKSTRARKOSTNAÐUR

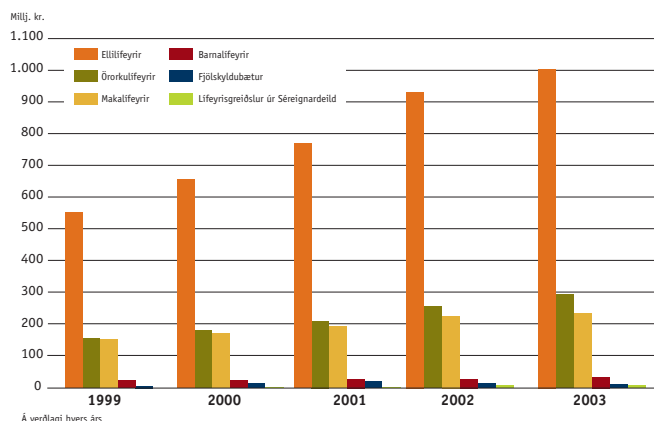
Rekstrarkostnaður sjóðsins skiptist í þrennt. Beinn kostnaður vegna mats og endurhæfingar öryrkja telst til lífeyrisgreiðslna og var hann 2,9 millj. kr. Fjárfestingargjöld sem eru kostnaður við ávöxtun sjóðsins nam 85,9 millj. kr. Eiginlegur kostnaður við rekstur sjóðsins var 86,7 millj. kr. Samtals eru þessir þrjú liðir 175,5 millj. kr. á móti 192,2 millj. kr. árið áður og lækkar kostnaðurinn um 8,7% milli ára.

### FJÁRMUNATEKJUR OG ÁVÖXTUN

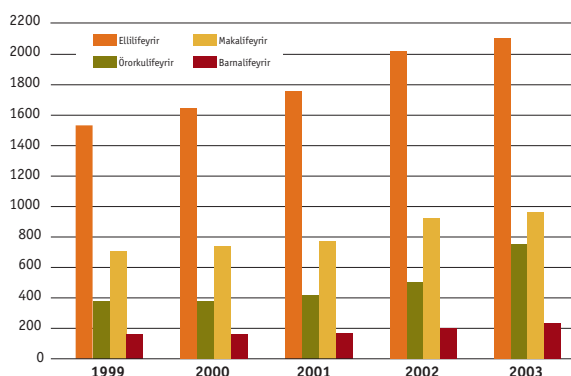
Fjárfestingartekjur sjóðsins voru jákvæðar um 4.922,9 millj. kr. en neikvæðar um 3.810,9 millj. kr. árið áður. Hrein raunávöxtun, þ.e. raunávöxtun þar sem rekstrar- og fjárfestingargjöld eru dregin frá fjármunatekjum var 7,2% en var neikvæð árið áður um 9,9%. Raunávöxtun innlendra skuldabréfa sjóðsins var 6,7% á árinu. Heildarvísitala hlutabréfa á aðallista Kauphallar Íslands hækkaði um 44% og úrvalsvísitalan um 56% á árinu 2003. Á sama tíma var nafnávöxtun innlends hlutabréfasafns sjóðsins 15,5% og raunávöxtun 12,4%.

Það að ávöxtun innlendra hlutabréfa sjóðsins var slæm miðað við gengi hlutabréfavisitalna skýrist aðallega af því að stærstur hluti innlendra hlutabréfa sjóðsins var seldur á árinu. Var þar annars vegar um að ræða að vægi innlendra hlutabréfa var minnkað í

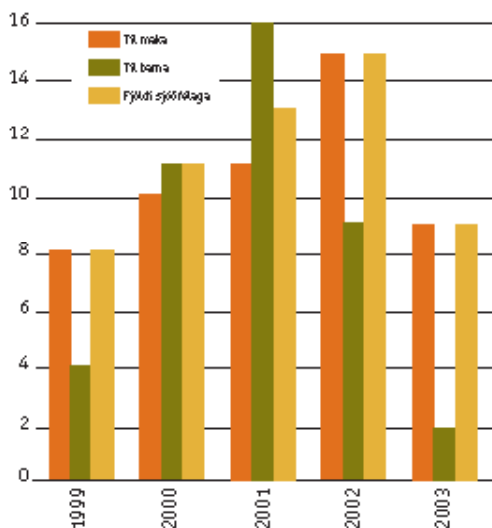
### Skipting lífeyrisgreiðslna



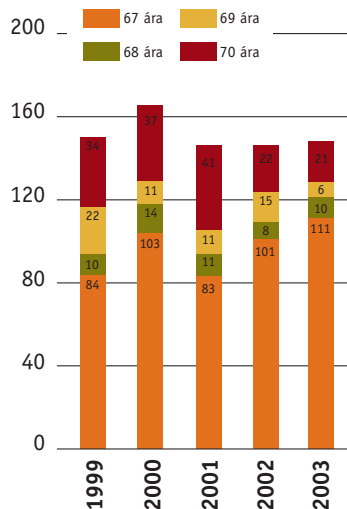
### Fjöldi lífeyrisþega í árslok



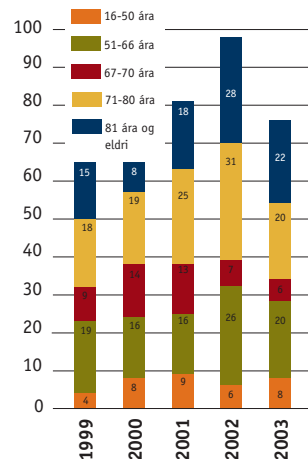
### Greiðslur fjölskyldubóta



### Nýir ellilífeyrisþegar eftir aldri við töku lífeyris



### Nýir makalífeyrisþegar eftir aldri sjóðfélaga við fráfall



byrjun árs en vægi innlendra skuldabréfa aukið. Hins vegar var stór hluti innlendra hlutabréfa sjóðsins í Framtaki fjárfestingarbanka en bankinn var seldur um mitt ár án þess að önnur innlend hlutabréf væru keypt í staðinn.

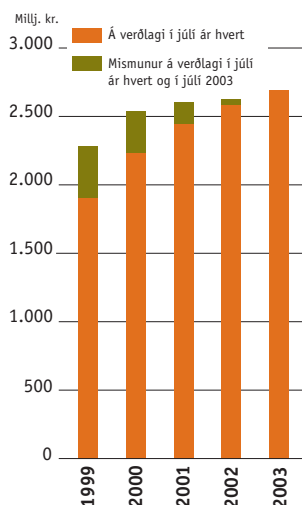
Síðastliðin fimm ár hefur ársnafnávöxtun innlendra hlutabréfa sjóðsins verið 3,4% og raunávöxtun -1,4%. Nafnávöxtun innlendra hlutabréfa sjóðsins síðustu tíu ár er 17,2% og raunávöxtun 13%.

Heimsvísitala hlutabréfa, MSCI, hækkaði um 30,8% í bandarískum dollurum á árinu. Á sama tíma féll dollarinn verulega gagnvart íslensku krónunni. Hækkun vísitölunnar var 15,2% í íslenskum krónum sem samsvarar 12,2% hækkun að raunvirði í íslenskum krónum. Ávöxtun opinna verðbréfasjóða og skráðra erlendra hluta-

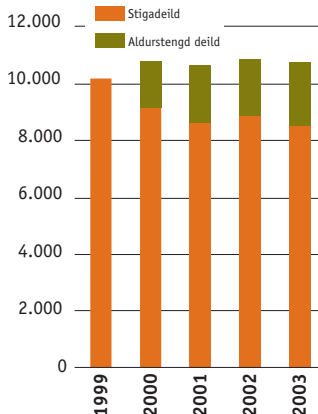
bréfa sjóðsins var mjög góð eða 30,1% í bandaríkjadollar og 14,6% í íslenskum krónum og raunávöxtun þeirra 11,6%. Ávöxtun lokaðra hlutabréfasjóða var mjög neikvæð á árinu og var raunávöxtun þeirra neikvæð um 27% í íslenskum krónum á árinu. Ávöxtun þeirra dregur þannig niður heildarávöxtun erlendra fjárfestinga sjóðsins og var nafnávöxtun erlendra fjárfestinga sjóðsins 12,8% í íslenskum krónum og raunávöxtun 9,8% á árinu 2003. Nafnávöxtun erlendra verðbréfa sjóðsins síðustu fimm ár er -4,1% og raunávöxtu -8,2%. Ársnafnávöxtun erlendu verðbréfa frá því sjóðurinn hóf fjárfestingar í slíkum bréfum -2,2% og raunávöxtun -6% í íslenskum krónum.

Meðaltal hreinnar raunávöxtunar sjóðsins frá stofnun hans er 5,2%.

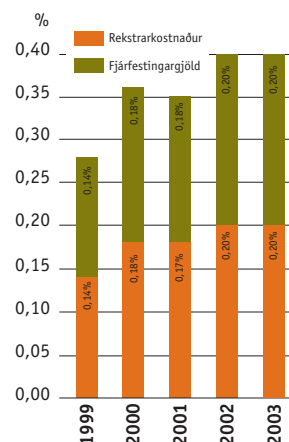
### Bókfærðar iðgjaldatekjur í grunndeild



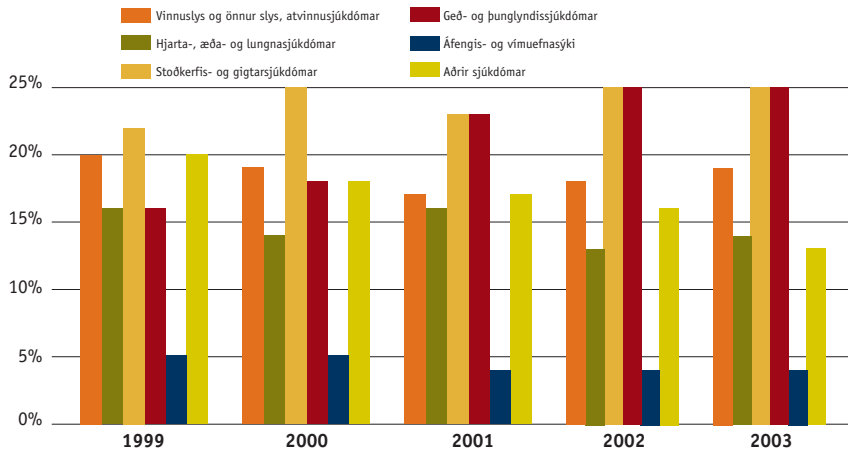
### Fjöldi virkra sjóðfélaga



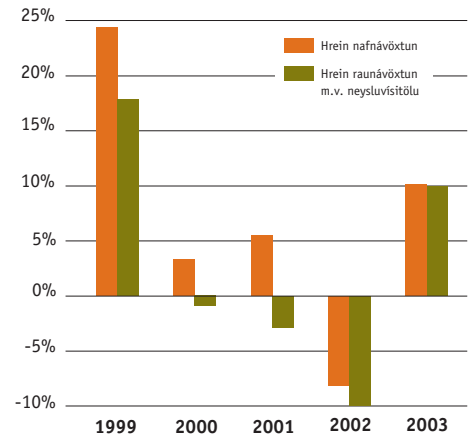
### Rekstrarkostnaður og fjárfestingargjöld sem hlutfall af eignum



## Skipting örorkulífeyrisþega í árslok



## Ávöxtun árána 1999-2003



## EFNAHAGUR OG VERÐBRÉFAEIGN

Hrein eign grunndeilda sjóðsins til greiðslu lífeyris í árslok nam 51.247,5 millj. kr. samanborið við 45.486,9 í árslok 2002 og hækkaði þannig um 12,7%.

Hlutabréfaeign er færð á markaðsverði. Skuldabréfaeign sjóðsins er færð til eignar miðað við þau ávöxtunarkjör sem um var samið þegar bréfin voru keypt og er afföllum dreift yfir líftíma bréfanna. Ótekjufærð afföll í árslok 2003 námu 1.557,6 millj. kr.

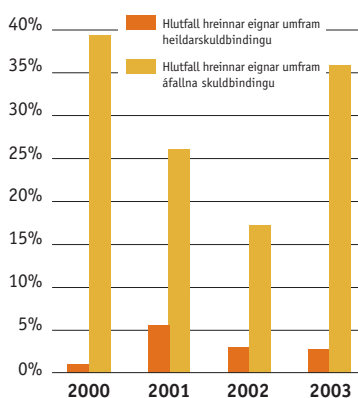
Verðbréf með föstum tekjum eru færð til eignar á 37.406,7 millj. kr. í árslok 2003. Áætlað markaðsverð þessara eigna er 38.812,6 millj. kr. Mismunur er 1.405,9 millj. kr. Innifalið í þessum tölum er skuldabréfaeign séreignardeildar. Vegna þeirrar áhættu sem fylgir

útlánastarfsemi eru veðlán færð niður um 48,7 millj. kr. Hér er ekki um endanlega afskrift að ræða heldur er myndaður mótreykingur er mæta á kröfum sem kunna að tapast. Niðurfærslan er reiknuð af útlánunum sem teljast sérstaklega áhættusöm en ekki er um almenna afskrift að ræða. Niðurfærslan frá fyrra ári lækkar um 1,0 millj. kr. Gjaldfærðar tapaðar kröfur á árinu nema 42,9 millj. kr.

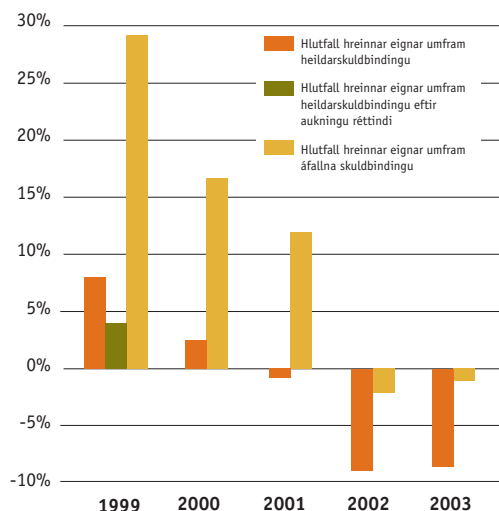
## FJÁRFESTINGAR

Á árinu voru seld hlutabréf og hlutdeildarskírteini fyrir 453,6 millj. kr. umfram keypt. Keypt voru markaðsskuldabréf umfram seld fyrir 627,5 millj. kr. Ný veðlán og útlán námu 2.797,1 millj. kr. Á árinu 2003 var greitt upp skammtímalán sem tekið var 2002 til skuldabréfakaupa 2.900 millj. kr. Í árslok 2003 nam eign sjóðsins í

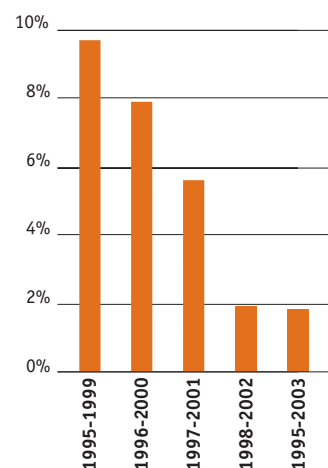
## Skuldbindingar og eign – aldurstengd deild



## Skuldbindingar og eign – stígaðild



## Meðaltal hreinnar raunávöxtunar á 5 ára tímabili



erlendum verðbréfum 12.981,2 millj. kr. Eignin skiptist þannig að erlend hlutabréf og hlutdeildarskírteini í hlutabréfasjóðum námu 12.937,8 millj. kr. og erlend skuldabréf og skuldabréfasjóðir námu 43,4 millj. kr.

Á árinu var haldið áfram rekstri sérgreinds safns sem stýrt er af Allianz Dresdner RCM. Einnig var rekið áfram sérgreint safn sem sjóðurinn stýrir sjálfur. Þegar Lífeyrissjóðurinn Hlíf var sameinaður sjóðnum yfirtók Sameinaði lífeyrissjóðurinn lokaða hlutabréfasjóði, skráða og óskráða. Við sameininguna var einnig yfirtekið nokkuð af óskráðum hlutabréfum en Sameinaði lífeyrissjóðurinn hefur þá stefnu að fjárfesta ekki í slíkum bréfum nema þau séu í fyrirtækjum sem tengjast beint rekstri sjóðsins. Hætt var viðskiptum í sjóðum Scudder Investments, Fortuna European Hedge Fund og Kaupthing Global Equity.

Sérgreindu söfnin í árslok 2003:	
Allianz Dresdner RCM	2.177,6 millj. kr.
Bear Stearns	18,9 millj. kr.
Stýrt af sjóðnum sjálfum	2.438,1 millj. kr.
<b>Samtals sérgreind söfn</b>	<b>4.634,6 millj. kr.</b>
<i>Sjóðurinn á einnig verðbréf í formi hlutdeildarskírteina hjá opnum erlendum verðbréfasjóðum og lokuðum hlutabréfasjóðum og einum sjóði með hlutabréfatengd skuldabréf:</i>	
Opnir verðbréfasjóðir:	
Alliance Capital Management New York	1.740,4 millj. kr.
Carnegie Stockholm	147,9 millj. kr.
Franklin Templeton	349,8 millj. kr.
Gartmore Investment London	753,6 millj. kr.
Janus Denver Colorado	2.260,0 millj. kr.
Schroder Investment Management London	1.240,3 millj. kr.
Vanguard Group Pennsylvania	1.760,0 millj. kr.
<b>Samtals opnir verðbr.sjóðir í erl. mynt:</b>	<b>8.252,0 millj. kr.</b>
Lokaðir hlutabréfasjóðir:	
Arctic Ventures	21,9 millj. kr.
Argnor	3,6 millj. kr.
Alpha 1 fjárfestingarsjóður KB banka	30,9 millj. kr.
Private Opportuninty Ventures Bear Stearns	11,9 millj. kr.
Riverside Management	16,0 millj. kr.
Spectra Hedge Fund Limited	2,6 millj. kr.
<b>Samtals lokaðir hlutabr.sjóðir í erl. mynt:</b>	<b>86,9 millj.kr.</b>
Hlutabréfatengd skuldabréf:	
Société Générale	43,6 millj. kr.
<b>Samtals hlutabr.tengd skuldabr. í erl. mynt:</b>	<b>43,6 millj. kr.</b>
<b>Alls verðbréf í erlendri mynt:</b>	<b>13.017,1 millj. kr.</b>

Hlutdeildarskírteini í verðbréfasjóðum Vanguard eru í vísitölu-sjóðum. Að öðru leyti er um virka stýringu verðbréfa að ræða. Hjá lokuðum sjóðum þarf heimild eigenda hans til að auka móttekið fé til ávöxtunar. Hjá opnum sjóði þarf ekki slíkt leyfi heldur eru gefin út ný hlutdeildarskírteini við hverja innborgun án sérstaks samþykkis. Einnig ríkir innlausnarskylda á opnum sjóði sem ekki er til staðar í lokuðum sjóði.

## YFIRLIT UM HLUTABRÉFAEIGN – SKRÁÐ Í ÍSLENSKUM KRÓNUM

Kauphöll Íslands	Markaðsverð
Bakkavör Group hf	23.790.000
Hampiðjan hf	19.079.030
Íslandsbanki hf	87.094.451
Kögun	134.817.824
Landsbanki Íslands hf	67.716.566
Marel	4.209.681
Opin kerfi hf	13.575.500
Samherji hf	58.871.097
Stálsmiðjan hf	34.749
Tryggingamiðstöðin	1.500.000
Össur hf	24.010.302
<b>Samtals skráð hlutabréf:</b>	<b>434.699.200</b>
Óskráð hlutabréf	
3-Plus hf	2.500.000
Eignarhaldsfélag Isj. um Verðbréfaskráningu ehf	800.000
Eignarhaldsfélag Isj. um Verðbréfabæing ehf	419.556
Eignarhaldsfélag Sameinaða lífeyrissjóðsins hf	39.996.000
Einar J. Skúlason hf	6.608.656
EMR hugbúnaður hf	726.293
Fiskeldi Eyjafjarðar hf	7.500.000
Flaga hf	5.000.000
Framtakssamlag EFA	7.174.000
Íslenska sjónvarpsfélagið hf	941.561
Janus endurhæfing ehf	500.000
Karl K. Karlsson hf	1.740.000
Máttarstólpar ehf	350.000
Reiknistofa lífeyrissjóða ehf	15.485.950
Skinney-Pinganes hf	1.225.719
Softís hf	2.040.090
Sparisjóður vélstjóra	35.124
Virðing hf	14.250.000
<b>Samtals óskráð hlutabréf:</b>	<b>107.292.949</b>
Lokaðir hlutabr.sjóðir í ísl. kr. sem skráðir eru í erl. kauphöllum	
Alþjóðafjárfestingasamlag EFA	323.574.434
Uppspretta S.A.	13.700.000
<b>Samtals lokaðir hlutabréfasjóðir:</b>	<b>337.274.434</b>

**FJÁRFESTINGARSTEFNA SJÓÐSINS Á ÁRINU 2003  
OG RAUNTÖLUR 31. DESEMBER 2003**

	F.f.stefna	Rauntölur
<b>Innlendar og erlendar fjárfestingar:</b>		
Eign í íslenskum krónum, nettó	50-75%	73%
Eign í erlendri mynt, nettó	25-50%	26%
<b>Skipting fjárfestinga:</b>		
Bankainnistæður	0-6%	1%
Skuldabréf	50-70%	71%
<i>Par af innlend</i>	40-70%	71%
<i>Par af erlend</i>	0-10%	0%
Hlutabréf	25-50%	27%
<i>Par af innlend</i>	3-12%	1%
<i>Par af erlend</i>	20-45%	26%
<b>Skipting skuldabréfa sem hlutfall af fjárfestingum:</b>		
Skuldabréf með ábyrgð ríkissjóðs	15-40%	37%
Skuldabréf með ábyrgð sveitarfélaga	2-12%	4%
Skuldabréf fjármálafyrirtækja	3-20%	8%
Skuldabréf með fasteignatryggingu	10-25%	20%
Skráð markaðsskuldabréf fyrirtækja	0-4%	2%

**TRYGGINGAFRÆÐILEG ATHUGUN**

Tryggingafræðileg athugun sýnir að áfallin skuldbinding stigaeildar er 55.557,1 millj. kr. í árslok 2003. Áfallin skuldbinding stigaeildar umfram eign er 597,0 millj. kr. eða 1,1% af skuldbindingu. Heildarskuldbinding stigaeildarinnar með framtíðariðgjöldum er 94.719,7 millj. kr. Hrein eign deildarinnar til tryggingafræðilegs mats er 86.611,6 millj. kr. Skuldbinding umfram eign er því 8.108,1 millj. kr. eða 8,6% af skuldbindingum. Þetta er í þriðja skipti í sögu sjóðsins sem skuldbinding er metin hærri en eign.

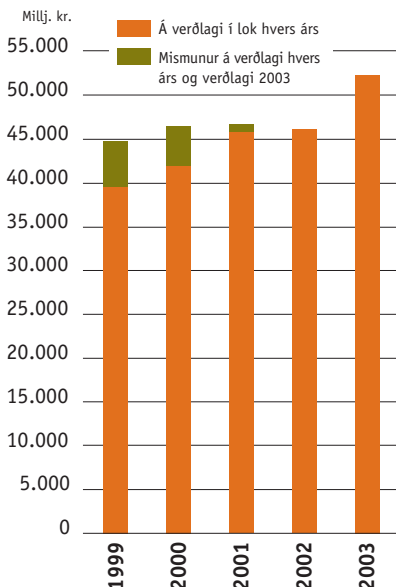
Áfallin skuldbinding aldurstengdrar deildar er 856,4 millj. kr. í árslok 2003. Heildarskuldbinding deildarinnar með framtíðariðgjöldum er 6.407,7 millj. kr. Eignir deildarinnar umfram áfallna skuldbindingu nema 138 millj. kr. eða 16,1%. Eignir umfram heildarskuldbindingu nema 78 millj. kr. eða 1,2%.

**SÉREIGNARDEILD**

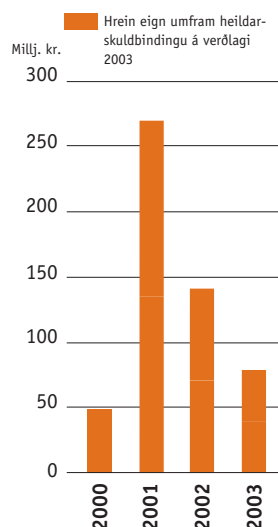
Sjóðurinn starfrækir sjálfur tvær leiðir í séreignardeild, leið 1 og leið 2. Að auki bauð hann á árinu 2003 átta leiðir í samvinnu við Virðingu, löggilt verðbréfafyrirtæki, og eru iðgjöld vegna þeirra leiða færð í bókhaldi verðbréfafyrirtækisins. Iðgjöld til séreignardeildar námu 424,1 millj. kr. á árinu 2003 samanborið við 278,5 millj. kr. 2002 og er aukning iðgjalda 52,3%. Hrein eign séreignardeildar í árslok 2003 nam 1.048,6 millj.kr. samanborið við 553 millj. kr. í árslok 2002 og er hækkunin 89,6%. Fjöldi rétthafa í þeim leiðum sem lífeyrissjóðurinn ávaxtar var 7.696 í árslok 2003 samanborið við 4.988 í árslok 2002 og er fjölgunin 54,3%. Nafnávöxtun leiðar 1 á árinu 2003 var 10,6% og raunávöxtun 7,7%. Leið 2 skilaði 9,6% nafnávöxtun og 6,7% raunávöxtun. Fjárfestingarstefna leiðar 1 byggist á því að blanda saman innlendum og erlendum hlutabréfum og innlendum skuldabréfum. Í leið 2 er eingöngu fjárfest í innlendum skuldabréfum.

Sjóðurinn býður einnig fimm svonefndar aldursleiðir. Þar fer sparnaður rétthafans inn á ákveðna leið miðað við aldur hans og á milli leiða eftir því sem hann eldist. Sparnaður yngstu rétthafanna, sem eru 16-39 ára, fer 60% í innlend skuldabréf, 30% í alþjóðlegan hlutabréfavísitölusjóð og 10% í innlend hlutabréf. Eftir því sem

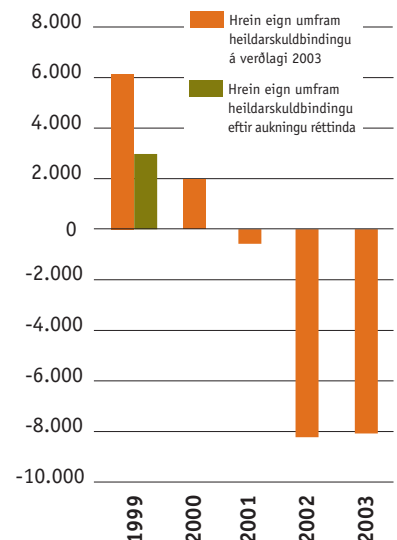
**Hrein eign til greiðslu lífeyris**



**Hrein eign umfram heildarskuldbindingu – aldurstengd deild**



**Hrein eign umfram heildarskuldbindingu – stigaeild**



rétthafinn eldist minnkar vægi hlutabréfa og vægi skuldabréfa eykst. Þegar rétthafinn er 65 ára er öll eignin í innlendum skuldabréfum.

Til þess að geta boðið 100% fjárfestingu í hlutabréfum, innlendum sem erlendum, hefur verið efnt til samstarfs við Virðingu, löggilt verðbréfafyrirtæki, sem býður einn sjóð með innlendum hlutabréfum, og þrjú erlend verðbréfasjóðafyrirtæki sem annast ávöxtun erlendra hlutabréfa. Þar er um að ræða Vanguard sem býður vísitölusjóði, Janus sem fjárfestir í vaxtarsjóðum og Franklin Templeton sem býður virðissjóð.

#### TILRAUNAVERKEFNI UM ENDURHÆFINGU ÖRYRKJA

Á árinu 2003 var ákveðið að hætta tilraunaverkefninu um endurhæfingu öryrkja og festa það í sessi með því að stofna um það fyrirtæki ásamt fleiri hluthöfum. Fram til þessa var Sameinaði lífeyrissjóðurinn eini hluthafinn í Janus endurhæfing ehf. en eftirtaldir nýir eigendur komu að fyrirtækinu á árinu 2003: Lífeyrissjóður Norðurlands, Lífeyrissjóður Vestfirðinga, Lífeyrissjóður Vestmannaeyja, Efling stéttarfélag, Félag bókagerðarmanna, Félag iðn- og tæknigreina, Félag járníðnaðarmanna, Verslunarmannafélag Reykjavíkur og Trésmíðafélag Reykjavíkur. Sameinaði lífeyrissjóðurinn átti í árslok 2003 20% eignarhlut í verkefninu og er stefnt að því að hann fari niður í 15% á árinu 2004.

Um síðustu áramót höfðu alls 78 þátttakendur hafið endurhæfingu hjá Janusi og var árangurinn af starfinu góður eins og síðastliðin ár eða um 40%. Þrjátíu og tveir einstaklingar höfðu hafið atvinnu, voru í almennu námi eða í atvinnuleit. Sextán voru í áframhaldandi endurhæfingu. Tuttugu og fimm voru áfram á örorkubótum og fimm þátttakendur þurftu á öðrum úrræðum að halda.

#### LÁN TIL SJÓÐFÉLAGA

Á árinu 2003 voru hámarkslán til hvers sjóðfélaga 6 millj. kr. til allt að 30 ára. Alls voru útborguð lán 532 að fjárhæð 1.332 millj. kr. Meðalupphæð útgreiddra lána nam 2,5 millj. kr. Samkvæmt ákvörðun sjóðsstjórnar voru vextir lánanna frá 15. janúar 2003 5,95%, frá 15. mars 5,72%, 15. júlí 5,44%, 15. september 5,19% og 15. nóvember 2003 5,70%. Lánin eru verðtryggð miðað við vísitölu neysluvéruverðs og eingöngu veitt gegn veði í íbúðarhúsnæði.

#### VERÐBRÉFAFYRIRTÆKIÐ VIRÐING

Á árinu 2003 annaðist Verðbréfafyrirtækið Virðing virka stýringu á innlendum ríkisskuldabréfum og innlendum hlutabréfum fyrir sjóðinn. Einnig annaðist Virðing vörslu á óskráðum íslenskum hlutabréfum og lokuðum sjóðum sem Sameinaði lífeyrissjóðurinn yfirtók við sameininguna við Lífeyrissjóðinn Hlíf. Samtals nam eign Sameinaða lífeyrissjóðsins í vörslu Virðingar um 4.785,3 millj. kr. í árslok 2003.

#### RAFRÆN IÐGJALDASKIL

Á árinu 2003 var lögð aukin áhersla á það að fá launagreiðendur til að skila iðgjöldum rafrænt á vefsíðu sjóðsins. Það er hægt að gera annars vegar með „vefskilagreinum“, sem hentar minni fyrirtækum, og hins vegar á launagreiðendavef þar sem stærri fyrirtæki geta sent inn skrár beint úr launabókhalddskerfum sínum. Á árinu var sérstaklega lögð áhersla á að hafa samband við stærstu launagreiðendurna. Almennu voru viðbrögð jákvæð en farið var með hverjum og einum í gegnum innsendingarferlið til að tryggja ýtrasta öryggi. Í lok ársins var iðgjöldum um 2.500 launþega skilað rafrænt reglulega, en það svarar til um 25% allra virkra sjóðfélaga. Á árinu 2004 verður haldið áfram á þessari braut, til að tryggja enn betri skráningu upplýsinga.

#### KÖGUN KAUPIR LANDSTEINA-STRENG

Í upphafi árs 2003 var Sameinaði lífeyrissjóðurinn með megin tölvuvinnslu sína hjá Streng hf. sem er tilkomið vegna þess að á árinu 2001 keyptu nokkrir lífeyrissjóðir Streng hf. og sameinuðu fyrirtækið Reiknistofu lífeyrissjóða. Áfram var haldið á sameiningarbraut á árinu 2003 og á haustmánuðum var sameining Landsteina og Strengs hf. samþykkt og var nafn sameinaðs félags Landsteinar-Strengur hf. Í lok ársins 2003 keypti Kögun Landsteina-Streng hf. og greiddi fyrir það með hlutafé í Kögun og á Sameinaði lífeyrissjóðurinn um 3,5% hlutfjár í Kögun. Grunnvinnslur sjóðsins eru áfram hjá Landsteinum-Streng hf. en hugbúnaðurinn er í eigu notendanna og geta þeir því tekið tölvuvinnsluna til sín ef þjónustan er ekki í takt við væntingar.



## STJÓRN SAMEINADA LÍFEYRISSJÓÐSINS

### Eftir ársfund sjóðsins 27. maí 2003 skipuðu eftirtaldir stjórn hans:

#### Valdir af fulltrúum stéttarféлага á ársfundi:

Ólafur H. Steingrímsson  
Þorbjörn Guðmundsson, varaformaður  
Örn Friðriksson

#### Til vara:

Felix Jóhannesson  
Hákon Hákonarson  
Kristín Sigurðardóttir

#### Skoðunarmaður:

Ólafur Axelsson

#### Til vara:

Gísli Dagsson

#### Skipaðir af framkvæmdastjórn

#### Samtaka atvinnulífsins:

Friðrik Andrésson  
Þorgeir Jósefsson, stjórnarformaður  
Örn Jóhannsson

#### Til vara:

Guðlaugur Adólfsson  
Ingólfur Sverrisson  
Jóhann Sigurjónsson

#### Skoðunarmaður:

Guðmundur Ásgeirsson

#### Til vara:

Aðalsteinn Aðalsteinsson

#### Löggiltur endurskoðandi:

Sigurður Ámundason

#### Innri endurskoðandi:

Theodór Sigurbergsson

#### Tryggingastærðfræðingur:

Bjarni Guðmundsson

#### Framkvæmdastjóri:

Jóhannes Siggeirsson

#### Staðgengill framkvæmdastjóra:

Kristján Örn Sigurðsson

## STARFSFÓLK SAMEINADA LÍFEYRISJÓÐSINS

Árni Vignir Pálmason  
*tölvunarfræðingur*

Bergljót Stefánsdóttir  
*bakvinnsla og skráning iðgjalda*

Birna Vilhjálmsdóttir  
*gjaldkeri, lífeyrismál*

Björk Ingvarsdóttir  
*verðbréf*

Guðrún Valgeirsdóttir  
*verðbréf, gjaldkeri*

Hrefna Sigurðardóttir  
*bókhald*

Íris Anna Groeneweg  
*skráning iðgjalda og fjárhaldsbókhald*

Jóhannes Siggeirsson  
*framkvæmdastjóri*

Jón Ingi Árnason  
*séreignarsparnaður*

Kristján Örn Sigurðsson  
*skrifstofustjóri*

Óskar Magnússon  
*verðbréf*

Páll R. Magnússon  
*innheimta iðgjalda*

Ruth Halla Sigurgeirsdóttir  
*skráning iðgjalda*

Sigríður Snorradóttir  
*almenn móttaka, símavarsla*

Sigprúður Jónasdóttir  
*lífeyrismál, skjalavarsla*

Svanheiður Ingimundardóttir  
*innheimta iðgjalda*

## ÁRSREIKNINGUR 2003

### SKÝRSLA STJÓRNAR

Ársreikningur Sameinaða lífeyrissjóðsins fyrir árið 2003 er gerður í samræmi við reglur Fjármálaeftirlitsins nr. 55/2000 frá 7. janúar 2000 og nr. 765/2002 frá 30. október 2002. Reikningurinn er samstæðureikningur fyrir Sameinaða lífeyrissjóðinn og Eignarhaldsfélag Sameinaða lífeyrissjóðsins.

Lífeyrisgreiðslur grunndeilda sjóðsins á árinu námu 1.586,1 millj. kr., ellilífeyrir nam 1.003,4 millj. kr., örorkulífeyrir 293,6 millj. kr., makalífeyrir 243,6 millj. kr., barnalífeyrir 34,6 millj. kr. og fjölskyldubætur 10,9 millj. kr. Greiddar voru 8,7 millj. kr. úr séreignardeild. Fjöldi ellilífeyrisþega í lok ársins var 2.107, þar af 1 í aldurstengdri deild, örorkulífeyrisþegar voru 572, þar af 6 í aldurstengdri deild, og makalífeyrisþegar voru 961. Greiddur var barnalífeyrir til 229 barna þar af 8 í aldurstengdri deild og fjölskyldubætur voru greiddar til 11 einstaklinga vegna 9 sjóðfélaga.

Á árinu greiddu 10.754 sjóðfélagar til grunndeilda sjóðsins. 2.457 rétthafar greiddu til séreignardeildar sjóðsins og greitt var 1% iðgjald vegna 4.141 sjóðfélaga, eða alls 6.598. Iðgjöld til grunndeilda sjóðsins námu 2.693,3 millj. kr., þar af 292,6 millj. kr. til aldurstengdrar deildar. Iðgjöld til séreignardeildar námu 424,1 millj. kr.

Lífeyrissjóðurinn fjárfesti í verðbréfum fyrir 13.710 millj. kr. á árinu. Nafnávöxtun sjóðsins nam 10,1% og raunávöxtun 7,2%.

Tryggingafræðileg úttekt í lok desember 2003 sýnir að heildarskuldbinding stigadeildar sjóðsins er 94.719,7 millj. kr. Eign stigadeildar til tryggingafræðilegs mats er 86.612,0 millj. kr. og er heildarskuldbinding umfram eignir þannig 8.107,7 millj. kr. eða 8,6%. Eign aldurstengdrar deildar til tryggingafræðilegs mats er 6.486 millj. kr. og heildarskuldbinding er 6.407,7 millj. kr. og er eign deildarinnar umfram heildarskuldbindingu þannig 78,5 millj. kr. eða 1,2%.

Launagreiðslur til starfsmanna, stjórnar og kjörinna skoðunarmanna sjóðsins námu 69,9 millj. kr. Stöðugildi voru 15 í árslok.

Ársfundur Sameinaða lífeyrissjóðsins 27. maí 2003 samþykkti nokkrar breytingar á samþykktum sjóðsins sem voru staðfestar þannig af fjármálaráðuneytinu og tóku gildi 24. júní 2003.

*Stjórn og framkvæmdastjóri Sameinaða lífeyrissjóðsins staðfesta hér með ársreikning sjóðsins fyrir árið 2003 með áritun sinni.*

Reykjavík, 28. janúar 2004

Stjórn: Friðrik Andrússon  
Ólafur H. Steingrímsson  
Þorbjörn Guðmundsson

Þorgeir Jósefsson  
Örn Friðriksson  
Örn Jóhannsson

Framkvæmdastjóri: Jóhannes Siggeirsson

## ÁRITUN ENDURSKOÐENDA

Til stjórnar og sjóðfélaga Sameinaða lífeyrissjóðsins.

Við höfum endurskoðað ársreikning Sameinaða lífeyrissjóðsins fyrir árið 2003. Ársreikningurinn hefur að geyma skýrslu stjórnar, efnahagsreikning, yfirlit um breytingu á hreinni eign til greiðslu lífeyris, sjóðstreymi, skýringar nr. 1-19, ásamt ársreikningi deilda. Ársreikningurinn er lagður fram af stjórnendum lífeyrissjóðsins og á ábyrgð þeirra í samræmi við lög og reglur. Ábyrgð okkar felst í því álitum sem við látum í ljós á ársreikningnum á grundvelli endurskoðunarinnar.

Endurskoðað var í samræmi við góða endurskoðunarvenju. Samkvæmt því ber okkur að skipuleggja og haga endurskoðuninni þannig að nægjanleg víska fáist um að ársreikningurinn sé án

verulegra annmarka. Endurskoðunin felur í sér athuganir á gögnum með úrtakskönnunum til að sannreyna fjárhæðir og upplýsingar sem koma fram í ársreikningnum. Endurskoðunin felur einnig í sér athugun á þeim reikningsskilaaðferðum og matsreglum sem notaðar eru við gerð ársreikningsins og mat á framsetningu hans í heild. Við teljum að endurskoðunin sé nægjanlega traustur grunnur til að byggja álit okkar á.

Það er álit okkar að ársreikningurinn gefi glögga mynd af efnahag sjóðsins 31. desember 2003, afkomu hans á árinu 2003 og breytingu á handbæru fé á árinu 2003, í samræmi við lög og góða reikningsskilavenju.

Reykjavík, 28. janúar 2004

Grant Thornton endurskoðun ehf.  
Sigurður Ámundason  
löggitur endurskoðandi

Ólafur Axelsson  
kjörinn skoðunarmaður

Guðmundur Ásgeirsson  
kjörinn skoðunarmaður

## ÁRITUN TRYGGINGASTÆRÐFRÆÐINGS

Ég hef metið lífeyrisskuldbindingar Sameinaða lífeyrissjóðsins í árslok 2003. Matið er framkvæmt í samræmi við viðurkenndar reglur um tryggingafræðilegar athuganir á lífeyrissjóðum, lög nr. 129/1997 um skyldutryggingu lífeyrisréttinda og starfsemi lífeyrissjóða, reglugerð nr. 391/1998 og með hliðsjón af leiðbeinandi reglum Félags íslenskra tryggingastærðfræðinga um tryggingafræðilegar athuganir á lífeyrissjóðum.

Tryggingafræðileg athugun er unnin aðgreint fyrir Tryggingadeild; stigakerfi og Tryggingadeild; aldurstengt réttindakerfi þar sem deildirnar eru fjárhagslega óháðar.

Fyrir Tryggingadeild; stigakerfi teljast áfallnar skuldbindingar 1,1% umfram eignir og 8,6% umfram eignir sem hlutfall skuldbindinga þegar tekið er tillit til þeirra eigna og skuldbindinga sem ætlað er að muni stofnast í framtíðinni með greiðslu iðgjalda þeirra sjóðfélaga sem greiddu til sjóðsins á árinu 2003. Staða deildarinnar

hefur batnað lítillega frá lokum árs 2002 en heildarskuldbindingar deildarinnar reiknast nú umfram eignir þriðja árið í röð.

Eignir í Tryggingadeild; aldurstengdu réttindakerfi teljast 16,1% umfram áfallnar skuldbindingar og 1,2% umfram skuldbindingar þegar tekið er tillit til þeirra eigna og skuldbindinga sem ætlað er að muni stofnast í framtíðinni með greiðslu iðgjalda þeirra sjóðfélaga sem greiddu til sjóðsins á árinu 2003.

Ákvæði l. 129/1997 gera ekki ráð fyrir að lífeyrissjóðum sé skylt að grípa til aðgerða fyrr en halli eða eignir umfram skuldbindingar sem hlutfall heildarskuldbindinga reiknast 5% eða meira fimm ár í röð eða 10% í eitt sinn. Sameinaða lífeyrissjóðnum er því ekki skylt að grípa til aðgerða vegna tryggingafræðilegrar stöðu í lok árs 2003, en ljóst er að fari ávöxtun stigadeildar ekki batnandi verður ekki komist hjá að jafna stöðu eigna og skuldbindinga deildarinnar.

Reykjavík, 27. janúar 2004

Bjarni Guðmundsson  
tryggingastærðfræðingur

# EFNAHAGSREIKNINGUR 31. DESEMBER 2003

	Skýr.	2003	2002
<b>EIGNIR:</b>			
<b>FJÁRFESTINGAR:</b>			
Húseignir og lóðir .....	10	<b>154.827.627</b>	158.167.098
		<b>154.827.627</b>	158.167.098
Verðbréf með breytilegum tekjum .....	2,13	<b>13.873.583.893</b>	11.930.754.726
Verðbréf með föstum tekjum .....	2	<b>25.428.133.430</b>	25.495.894.424
Veðlán .....	2,5	<b>11.978.531.074</b>	10.671.245.988
Fullnustueignir .....		<b>23.416.280</b>	0
	13	<b>51.303.664.677</b>	48.097.895.138
	<b>Fjárfestingar</b>	<b>51.458.492.304</b>	48.256.062.236
<b>KRÖFUR:</b>			
Kröfur á launagreiðendur .....	4	<b>322.081.012</b>	375.849.421
Aðrar kröfur .....		<b>76.840.492</b>	19.535.780
	<b>Kröfur</b>	<b>398.921.504</b>	395.385.201
<b>AÐRAR EIGNIR:</b>			
Rekstrarfjármunir og aðrar efnislegar eignir .....	10	<b>14.411.977</b>	19.933.333
Sjóðir og bankainnistæður .....		<b>481.809.732</b>	333.702.981
	<b>Aðrar eignir</b>	<b>496.221.709</b>	353.636.314
	<b>Eignir samtals</b>	<b>52.353.635.517</b>	49.005.083.751
<b>SKULDIR:</b>			
<b>VIÐSKIPTASKULDIR:</b>			
Aðrar skuldir .....		45.465.039	2.952.802.923
Áfallinn kostnaður .....		12.033.055	12.344.124
	<b>Skuldir samtals</b>	<b>57.498.094</b>	2.965.147.047
		52.296.137.423	46.039.936.704
<b>HREIN EIGN TIL GREIÐSLU LÍFEYRIS .....</b>			
<b>VEÐSETNINGAR OG SKULDBINDINGAR .....</b>			
	16		

# YFIRLIT UM Breytingu á hreinni eign til greiðslu lífeyris árið 2003

	Skýr.	2003	2002
<b>IÐGJÖLD:</b>			
Iðgjöld sjóðfélaga . . . . .	4	1.254.482.452	1.141.349.563
Iðgjöld launagreiðenda . . . . .	4	1.823.904.956	1.664.216.334
Réttindaflutningur og endurgreiðslur . . . . .		38.991.395	56.083.268
	<b>Iðgjöld</b>	<b>3.117.378.803</b>	<b>2.861.649.165</b>
<b>LÍFEYRIR:</b>			
Lífeyrir . . . . .	6	1.594.867.995	1.465.914.761
Umsjónarnefnd eftirlauna . . . . .		( 13.447.520)	( 14.713.534)
Beinn kostnaður vegna örorkulífeyris . . . . .	8	2.862.866	5.072.370
	<b>Lífeyrir</b>	<b>1.584.283.341</b>	<b>1.456.273.597</b>
<b>FJÁRFESTINGATEKJUR:</b>			
Tekjur af eignarhlutum . . . . .		666.321.940	( 2.430.726.268)
Tekjur af húseignum og lóðum . . . . .		5.712.091	8.002.587
Vaxtatekjur og gengismunur . . . . .	7	4.293.725.800	( 1.434.139.501)
Breytingar á niðurfærslu . . . . .	5	( 42.857.049)	45.986.559
	<b>Fjárfestingatekjur</b>	<b>4.922.902.782</b>	<b>( 3.810.876.623)</b>
<b>FJÁRFESTINGAGJÖLD:</b>			
	8		
Skrifstofu- og stjórnunarkostnaður . . . . .		85.914.230	90.011.495
Vaxtagjöld . . . . .		27.231.416	6.302.989
	<b>Fjárfestingagjöld</b>	<b>113.145.646</b>	<b>96.314.484</b>
<b>REKSTRARKOSTNAÐUR:</b>			
	8		
Skrifstofu- og stjórnunarkostnaður . . . . .		44.150.330	43.315.751
Annar rekstrarkostnaður . . . . .		42.540.269	47.508.279
	<b>Rekstrarkostnaður</b>	<b>86.690.599</b>	<b>90.824.030</b>
<b>Aðrar tekjur . . . . .</b>	9	<b>38.720</b>	<b>5.869.650</b>
<b>Hækkun á hreinni eign fyrir óreglulega liði . . . . .</b>		<b>6.256.200.719</b>	<b>( 2.586.769.919)</b>
<b>Óregluleg gjöld . . . . .</b>		<b>0</b>	<b>22.480.472</b>
<b>Hækkun á hreinni eign á árinu . . . . .</b>		<b>6.256.200.719</b>	<b>( 2.609.250.391)</b>
<b>Hrein eign frá fyrra ári . . . . .</b>		<b>46.039.936.704</b>	<b>48.649.187.095</b>
<b>HREIN EIGN TIL GREIÐSLU LÍFEYRIS . . . . .</b>		<b>52.296.137.423</b>	<b>46.039.936.704</b>

# SJÓÐSTREYMI ÁRSINS 2003

	2003	2002
<b>INNGREIÐSLUR:</b>		
Iðgjöld	3.156.742.916	2.895.896.397
Fjárfestingatekjur	1.630.342.506	1.904.473.587
Afborganir útlána	3.941.167.629	3.362.295.467
Seld verðbréf með breytilegum tekjum	6.464.365.313	4.677.883.681
Seld verðbréf með föstum tekjum	3.367.763.007	1.489.821.126
Aðrar inngreiðslur	57.544.314	2.624.447.581
	<b>18.617.925.685</b>	16.954.817.839
<b>ÚTGREIÐSLUR:</b>		
Lífeyrir	1.584.283.341	1.456.273.597
Fjárfestingagjöld	113.145.646	90.011.495
Rekstrarkostnaður	78.108.956	104.522.367
Aðrar útgreiðslur	2.983.856.944	2.971.329
	<b>4.759.394.887</b>	1.653.778.788
	<b>Ráðstöfunarfé</b>	13.858.530.798
		15.301.039.051
<b>KAUP Á VERÐBRÉFUM OG ÖNNUR FJÁRFESTING:</b>		
Kaup á verðbréfum með breytilegum tekjum	6.917.989.078	4.542.666.243
Kaup á verðbréfum með föstum tekjum	3.995.286.184	8.668.493.398
Ný veðlán og útlán	2.797.148.785	2.133.138.280
	<b>13.710.424.047</b>	15.344.297.921
<b>HÆKKUN (LÆKKUN) Á HANDBÆRU FÉ</b>	<b>148.106.751</b>	( 43.258.870)
Handbært fé í ársbyrjun	<b>333.702.981</b>	376.961.851
<b>HANDBÆRT FÉ Í ÁRSLOK</b>	<b>481.809.732</b>	333.702.981

## REIKNINGSSKILAAÐFERÐIR:

1. Ársreikningur þessi er gerður eftir sömu reikningsskilaaðferðum og árið áður og er í samræmi við lög og reglur um ársreikninga lífeyrissjóða.
2. Verðtryggð verðbréf eru færð til eignar með áföllnum verðbótum miðað við vísitölur sem tóku gildi 1. janúar 2004. Kröfur í erlendum gjaldmiðlum eru eignfærðar á síðasta skráða kaupgengi þeirra á árinu og er gengi gjaldmiðla síðasta skráða kaupgengi í lok ársins skv. upplýsingum Seðlabanka Íslands. Óverðtryggð verðbréf eru eignfærð á nafnverði. Þannig reiknað verðmæti skuldabréfa, sem keypt hafa verið með afföllum, hefur verið lækkað um ótekjufærð afföll en afföllin eru færð til tekna á afborgunartíma bréfanna miðað við virka vexti og ávöxtunarkröfu þegar kaupin fóru fram.
3. Hlutabréf og hlutdeildarskírteini sem skráð eru í Kauphöll Íslands eða á sambærilegum erlendum verðbréfamörkuðum eru færð til eignar á markaðsverði. Önnur hlutabréf eru færð til eignar á framreiknuðu kaupverði eða markaðsverði hvort sem lægra er í lok ársins.
4. Óinnheimt iðgjöld í lok ársins nema 322.081.012 kr. skv. efnahagsreikningi. Mat þeirra byggist á reynslu liðinna ára og einnig er stuðst við gögn sem fyrir liggja um skil eftir lok reikningsársins.

Á árinu voru afskrifuð töpuð iðgjöld sem gáfu réttindi 734.946 kr. Afskrifaðir vextir vegna þeirra voru 9.843.227 kr. Afskriftir iðgjalda eru færðar til lækkunar á iðgjaldatekjum. Afskrifaðir vextir eru færðir til lækkunar á liðnum *aðrar vaxtatekjur og gengismunur*.

5. Veðlán eru færð niður um 48.658.124 kr. í efnahagsreikningi 31. desember 2003 vegna óvissu um innheimtu. Hér er ekki um endanlega afskrift að ræða heldur er myndaður mótreykingur sem mæta á þeim kröfum sem kunna að tapast. Niðurfærslan er reiknuð af útlánnum sem teljast í sérstakri áhættu. Niðurfærslan frá fyrra ári lækkar um 1.040.226 kr. en gjaldfærðar tapaðar kröfur á árinu nema 43.897.275 kr. og því voru 42.857.049 kr. gjaldfærðar á árinu.

## LÍFEYRIR:

6. Lífeyrisgreiðslur á árinu sundurliðast þannig eftir tegundum:

	<b>2003</b>	<b>2002</b>
	í millj. kr.	í millj. kr.
Ellilífeyrir . . . . .	1.003,4	930,9
Örorkulífeyrir . . . . .	293,6	255,9
Makalífeyrir . . . . .	243,6	227,0
Fjölskyldubætur . . . . .	10,9	15,5
Barnalífeyrir . . . . .	34,6	28,7
Lífeyrisgreiðslur úr Séreignardeild . . . . .	8,7	7,9
	<u>1.594,8</u>	<u>1.465,9</u>

Hér eru taldar með greiðslur frá Umsjónarnefnd eftirlauna.

## FJÁRFESTINGATEKJUR:

7. Vaxtatekjur og gengismunur sundurliðast þannig:

Skuldabréf og hlutdeildarbréf . . . . .	4.112.551.450
Framvirkir samningar . . . . .	49.735.683
Bankainnistæður o.fl. . . . .	50.453.840
Dráttarvextir . . . . .	60.965.816
Lántökugjöld . . . . .	20.019.011
	<u>4.293.725.800</u>

## REKSTRARKOSTNAÐUR:

8. Kostnaður skiptist þannig í yfirliti um breytingu á hreinni eign til greiðslu lífeyris:

Beinn kostnaður vegna örorkulífeyris . . . . .	2.862.866
Fjárfestingagjöld, skrifstofu- og stjórnunarkostnaður . . . . .	85.914.230
Rekstrarkostnaður . . . . .	86.690.599
	<u>175.467.695</u>

## AÐRAR TEKJUR:

9. Aðrar tekjur er hlutdeild Sameinaða lífeyrissjóðsins í rekstrarafkomu Janusar endurhæfingar ehf.

## FJÁRFESTINGAR:

10. Fasteign og rekstrarfjármunir, endurmat þeirra og afskriftir sem reiknaðar eru sem fastur árlegur hundraðshluti greinast þannig:

	Fasteign	Rekstrarfjármunir
Heildarverð 1.1. 2003 . . . . .	169.846.673	52.261.877
Viðbót á árinu . . . . .	0	3.060.288
Heildarverð 31.12. 2003 . . . . .	<u>169.846.673</u>	<u>55.322.165</u>
Afskrifað áður . . . . .	11.679.575	32.328.544
Afskrifað á árinu . . . . .	3.339.471	8.581.644
Afskrifað samtals . . . . .	<u>15.019.046</u>	<u>40.910.188</u>

	Fasteign	Rekstrarfjármunir
Bókfært verð 31.12. 2003 . . . . .	<u>154.827.627</u>	<u>14.411.977</u>
Afskriftarhlutföll . . . . .	2%	15-20%

Húseignir sem ætlaðar eru í notkun undir starfsemi sjóðsins greinast þannig:

	Fasteignamat	Brunabótamat	Framreiknað stofnverð
Borgartún 30, hús . . . . .	97.398.000	152.637.000	154.827.627
Borgartún 30, leigulóð . . . . .	9.572.000		
	<u>106.970.000</u>	<u>152.637.000</u>	<u>154.827.627</u>

Innifalið í bókfærðu verði er eignarhluti í Sameignarfélaginu Borgartúni 18 að upphæð 2.876 þús. kr. Vátryggingaverð skrifstofubúnaðar er 29,2 millj. kr.

11. Hlutir í samstæðufélögum:

Ársreikningur Eignarhaldsfélags Sameinaða lífeyrissjóðsins hf. 31. desember 2003 er felldur inn í samstæðuársreikning Sameinaða lífeyrissjóðsins.

	Eignarhlutur	Bókfært verð
Eignarhaldsfélag Sameinaða lífeyrissjóðsins hf. . . . .	99,99%	39.996.000
Eigið fé og rekstrarafkoma samstæðufélaga 31.12. 2003:		
Eignarhaldsfélag Sameinaða lífeyrissjóðsins hf.. . . . .	Eigið fé	Tap
	29.350.986	(653.967)

12. Hlutabréfaeign í félögum þar sem eignarhluti sjóðsins er meiri en 0,5% af hreinni eign til greiðslu lífeyris eða stærri en 2% af heildarhlutafé viðkomandi félags.

Félög sem ekki eru skráð á skipulögðum markaði:

	Eignarhlutur	Markaðsverð/ bókfært verð
<b>Innlend:</b>		
Eignarhaldsfélag lífeyrissjóða um Verðbréfaskráningu . . . . .	8,3%	800.000
Eignarhaldsfélag lífeyrissjóða um Verðbréfaþing . . . . .	5,6%	419.556
Framtakssamlag ETFA . . . . .	8,0%	7.174.000
Janus endurhæfing ehf. . . . .	20,0%	500.000
Reiknistofa lífeyrissjóðanna ehf. . . . .	18,0%	15.485.950
Virðing hf. . . . .	15,0%	14.250.000

Félög sem skráð eru á skipulögðum markaði:

<b>Erlend:</b>		
Alþjóðasamlag EFA . . . . .	24,2%	323.574.434
Microsoft Corporation . . . . .	óverulegur	357.511.318

<b>Innlend:</b>		
Kögun hf. . . . .	3,5%	134.817.824

13.	Verðbréf:			
		<b>Innlend</b>	<b>Erlend</b>	<b>Samtals</b>
	Verðbréf með breytilegum tekjum . . . . .	935.803.880	12.937.780.013	13.873.583.893
	Verðbréf með föstum tekjum . . . . .	25.384.728.245	43.405.185	25.428.133.430
	Veðlán . . . . .	11.978.531.074		11.978.531.074
		<u>38.299.063.199</u>	<u>12.981.185.198</u>	<u>51.280.248.397</u>
14.	Veðlán sundurliðast þannig:			
	Sjóðfélagar . . . . .			6.113.021.434
	Aðrir . . . . .			5.865.509.640
				<u>11.978.531.074</u>

**FRAMVIKIR GJALDEYRISAMINGAR:**

15. Gerðir hafa verið framvirkir gjaldeyrissamningar til að draga úr misvægi á gjaldeyrissamsetningu erlendra verðbréfaeignar sjóðsins gagnvart gengi íslensku krónunnar og til að draga úr gjaldeyrisáhættu sjóðsins. Heildarfjárhæð samninga 31. desember 2003 samanstendur af USD 11.4 millj., EUR 4.2 millj., JPY 74,5 millj. GBP 520 þús. og ISV 1,3 millj., eða samtals 1.458 millj.kr. Afkoma samninganna á árinu var jákvæð um 49,7 millj. kr. og er færð í ársreikninginn.

**VEÐSETNINGAR OG SKULDBINDINGAR:**

16. Tryggingafræðileg úttekt á fjárhagsstöðu stigadeildar og aldurstengdrar deildar fór fram miðað við 31. desember 2003. Verðbréf með föstum tekjum og veðlán eru núvirt miðað við 3,5% ávöxtunarkröfu.

	<b>Áfallin skuldbinding millj. kr.</b>	<b>Framtíðar- skuldbinding millj. kr.</b>	<b>Heildar- skuldbinding millj. kr.</b>
<b>Stigadeild:</b>			
<b>Eignir:</b>			
Hrein eign til greiðslu lífeyris . . . . .	50.337		50.337
Núvirði verðbréfa . . . . .	6.700		6.700
Núvirði framtíðariðgjalda . . . . .		31.652	31.652
Lækkun vegna fjárfestingakostnaðar . . .	(2.077)		(2.077)
Eignir samtals . . . . .	<u>54.961</u>	<u>31.652</u>	<u>86.612</u>
<b>Skuldbindingar:</b>			
Ellilífeyrir . . . . .	41.901	30.569	72.470
Örorkulífeyrir . . . . .	5.454	3.145	8.599
Maka- og fjölskyldulífeyrir . . . . .	7.202	3.798	11.000
Barnalífeyrir . . . . .	145	561	706
Rekstrarkostnaður . . . . .	855	1.090	1.945
Skuldbindingar samtals . . . . .	<u>55.557</u>	<u>39.163</u>	<u>94.720</u>
Eignir umfram skuldbindingar . . . . .	<u>(597)</u>	<u>(7.511)</u>	<u>(8.108)</u>
Í hlutfalli af skuldbindingum . . . . .	-1,1%	-19,2%	-8,6%

	Áfallin skuldbinding millj. kr.	Framtíðar- skuldbinding millj. kr.	Heildar- skuldbinding millj. kr.
<b>Aldurstengd deild:</b>			
<b>Eignir:</b>			
Hrein eign til greiðslu lífeyris . . . . .	911		911
Núvirði verðbréfa . . . . .	122		122
Núvirði framtíðariðgjalda. . . . .		5.492	5.492
Lækkun vegna fjárfestingakostnaðar . . .	(39)		(39)
Eignir samtals . . . . .	<u>995</u>	<u>5.492</u>	<u>6.486</u>
<b>Skuldbindingar:</b>			
Ellilífeyrir . . . . .	630	3.894	4.523
Örorkulífeyrir . . . . .	131	746	877
Maka- og fjölskyldulífeyrir . . . . .	78	494	572
Barnalífeyrir . . . . .	3	148	151
Fjölskyldubætur . . . . .	2	100	102
Rekstrarkostnaður . . . . .	13	170	183
Skuldbindingar samtals . . . . .	<u>856</u>	<u>5.551</u>	<u>6.408</u>
Eignir umfram skuldbindingar. . . . .	<u>138</u>	<u>(60)</u>	<u>78</u>
Í hlutfalli af skuldbindingum . . . . .	16,1%	-1,1%	1,2%
<b>Séreignardeild:</b>			
<b>Eignir:</b>			
Hrein eign til greiðslu lífeyris . . . . .	1.048.630		1.048.630
Eignir samtals . . . . .	<u>1.048.630</u>	<u>0</u>	<u>1.048.630</u>
<b>Skuldbindingar:</b>			
Ellilífeyrir . . . . .	1.048.630		1.048.630
Skuldbindingar samtals . . . . .	<u>1.048.630</u>	<u>0</u>	<u>1.048.630</u>
Eignir umfram skuldbindingar. . . . .	<u>0</u>	<u>0</u>	<u>0</u>
Í hlutfalli af skuldbindingum . . . . .	0,0%	0,0%	0,0%

## ÖNNUR MÁL:

17. Verðbréf með föstum tekjum eru færð til eignar í efnahagsreikningi á 37.406.664.504 kr. Í lok ársins var áætlað markaðsvirði þessara eigna 38.812.580.433 kr.

**DEILDASKIPT YFIRLIT, SAMKVÆMT SAMÞYKKTUM, UM BREYTINGAR Á HREINNI EIGN TIL GREIÐSLU LÍFEYRIS 31. DESEMBER 2003:**

18. (í þús. kr.)	Stigadeild			
	Ellilífeyrisdeild	Örorku- lífeyrisdeild	Fjölskyldu- lífeyrisdeild	Samtals
Hrein eign 1. janúar . . . . .	34.544.026	4.266.903	6.126.210	44.937.138
Fjármunatekjur . . . . .	3.661.356	440.796	635.772	4.737.924
Iðgjöld . . . . .	1.824.493	288.078	288.078	2.400.648
Lífeyrir . . . . .	(1.003.354)	(292.532)	(275.354)	(1.571.240)
Rekstrargjöld . . . . .	(127.618)	(20.150)	(20.150)	(167.919)
	<u>38.898.902</u>	<u>4.683.094</u>	<u>6.754.555</u>	<u>50.336.552</u>
Hlutfallsskipting 1.1. . . . .	76,87%	9,50%	13,63%	100,00%
Hlutfallsskipting 31.12. . . .	77,28%	9,30%	13,42%	100,00%
		<b>Aldurstengd deild</b>	<b>Séreignardeild</b>	<b>Samtals</b>
Hrein eign 1. janúar . . . . .		549.756	553.043	46.039.937
Fjármunatekjur . . . . .		74.282	83.504	4.895.710
Iðgjöld . . . . .		292.605	424.125	3.117.379
Lífeyrir . . . . .		(1.439)	(8.742)	(1.581.420)
Rekstrargjöld . . . . .		(4.248)	(3.301)	(175.468)
		<u>910.956</u>	<u>1.048.630</u>	<u>52.296.137</u>

**KENNITÖLUR:**

19.

<b>Grunndeildir:</b>	2003	2002	2001	2000	1999
Hrein raunávöxtun	7,2%	-9,9%	-2,8%	-0,9%	17,8%
Meðaltal hreinnar raunávöxtunar s.l. 5 ára	1,8%	1,9%	5,6%	7,9%	9,7%
Hlutfallsleg skipting annarra fjárfestinga:					
Skráð verðbréf með breytilegum tekjum	26,9%	24,3%	38,5%	43,3%	44,4%
Óskráð verðbréf með breytilegum tekjum	0,2%	0,5%	0,4%	0,2%	
Skráð verðbréf með föstum tekjum	45,0%	43,6%	31,2%	24,3%	39,8%
Óskráð verðbréf með föstum tekjum	4,6%	9,4%	11,6%	16,0%	
Veðlán	23,4%	22,2%	18,3%	16,2%	15,8%
Hlutfallslega skipting annarra fjárfestinga eftir gjaldmiðlum:					
Eignir í íslenskum krónum	74,7%	78,7%	64,6%	61,3%	61,8%
Eignir í erlendum gjaldmiðlum samtals	25,3%	21,3%	35,4%	38,7%	38,2%

	2003	2002	2001	2000	1999
Fjöldi sjóðfélaga stigadeild	<b>8.508</b>	8.891	8.627	9.156	10.185
Fjöldi sjóðfélaga í aldurstengdri deild	<b>2.246</b>	1.965	2.011	1.630	
Fjöldi lífeyrisþega í stigadeild	<b>3.854</b>	3.829	3.489	3.408	3.119
Fjöldi lífeyrisþega í aldurstengdri deild	<b>15</b>	3			
Hlutfallslega skipting lífeyris:					
Ellilífeyrir	<b>63,1%</b>	63,9%	62,8%	62,8%	62,0%
Örorkulífeyrir	<b>18,3%</b>	17,6%	17,3%	17,3%	17,6%
Makalífeyrir	<b>15,5%</b>	15,6%	15,8%	16,3%	17,1%
Barnalífeyrir	<b>2,2%</b>	2,0%	1,8%	2,3%	2,6%
Fjölskyldubætur	<b>0,9%</b>	1,1%	2,3%	1,3%	0,7%
Hlutfallslega skipting lífeyris í aldurstengdri deild:					
Ellilífeyrir	<b>3,0%</b>	1,4%			
Örorkulífeyrir	<b>72,5%</b>	98,6%			
Barnalífeyrir	<b>24,5%</b>				
Fjárhagsstaða samkvæmt tryggingast. úttekt:					
Stigadeild:					
Hrein eign umfram heildarskuldbindingu	<b>-8,6%</b>	-9,0%	-0,7%	2,4%	8,0%
Hrein eign umfram áfallnar skuldbindingar	<b>-1,1%</b>	-2,0%	11,9%	16,8%	29,2%
Aldurstengd deild:					
Hrein eign umfram heildarskuldbindingar	<b>1,2%</b>	2,9%	5,6%	1,0%	
Hrein eign umfram áfallnar skuldbindingar	<b>16,1%</b>	17,3%	26,1%	39,4%	
<b>Séreignardeild:</b>					
Hrein raunávöxtun séreignardeildar leiðar 1	<b>7,7%</b>	-9,5%	4,0%	-0,3%	9,7%
Hrein raunávöxtun séreignardeildar leiðar 2	<b>6,7%</b>	7,0%	7,0%	5,4%	7,1%
Fjöldi rétthafa í séreignardeild	<b>7.696</b>	4.988	1.207	506	
Fjöldi lífeyrisþega í séreignardeild	<b>58</b>	25	12		

## ÁRSREIKNINGUR DEILDA 2003



ÁRSREIKNINGUR DEILDA 2003

# EFNAHAGSREIKNINGUR DEILDA 31. DESEMBER 2003

Allar tölur eru í þús. kr.

	Stigadeild	
	2003	2002
<b>EIGNIR:</b>		
<b>FJÁRFESTINGAR:</b>		
Húseignir og lóðir .....	154.828	158.167
	<u>154.828</u>	<u>158.167</u>
Verðbréf með breytilegum tekjum .....	13.812.592	11.930.755
Verðbréf með föstum tekjum .....	25.027.060	25.495.894
Veðlán .....	11.435.954	10.671.246
Fullnustueignir .....	23.416	0
	<u>50.299.022</u>	<u>48.097.895</u>
<b>Fjárfestingar</b>	<u>50.453.850</u>	<u>48.256.062</u>
<b>KRÖFUR:</b>		
Kröfur á launagreiðendur .....	265.652	302.368
Aðrar kröfur .....	36.681	19.536
Hluti deilda í fjárfestingum .....	0	0
	<u>302.333</u>	<u>321.904</u>
<b>Kröfur</b>	<u>302.333</u>	<u>321.904</u>
<b>AÐRAR EIGNIR:</b>		
Rekstrarfjármunir og aðrar efnislegar eignir .....	14.412	19.933
Sjóðir og bankainnistæður .....	448.494	333.703
	<u>462.906</u>	<u>353.636</u>
<b>Aðrar eignir</b>	<u>462.906</u>	<u>353.636</u>
<b>Eignir samtals</b>	<u>51.219.088</u>	<u>48.931.602</u>
<b>SKULDIR:</b>		
<b>VIÐSKIPTASKULDIR:</b>		
Aðrar skuldir .....	45.465	2.952.803
Hluti deilda í fjárfestingum .....	825.038	1.029.317
	<u>870.503</u>	<u>3.982.120</u>
Áfallinn kostnaður .....	12.033	12.344
	<u>882.537</u>	<u>3.994.464</u>
<b>Skuldir samtals</b>	<u>882.537</u>	<u>3.994.464</u>
<b>HREIN EIGN TIL GREIÐSLU LÍFEYRIS</b> .....	<u>50.336.552</u>	<u>44.937.138</u>

Aldurstengd deild		Séreignardeild		Deildir samtals	
2003	2002	2003	2002	2003	2002
				154.828	158.167
				154.828	158.167
		60.992		13.873.584	11.930.755
		401.073		25.428.133	25.495.894
		542.577		11.978.531	10.671.246
				23.416	0
		1.004.643		51.303.665	48.097.895
		1.004.643		51.458.492	48.256.062
56.429	58.612	0	14.870	322.081	375.849
29.488	0	10.671	0	76.840	19.536
825.038	491.144	0	538.173	825.038	1.029.317
910.956	549.756	10.671	553.043	1.223.960	1.424.702
				14.412	19.933
		33.316		481.810	333.703
		33.316		496.222	353.636
910.956	549.756	1.048.630	553.043	53.178.674	50.034.401
				45.465	2.952.803
				825.038	1.029.317
				870.503	3.982.120
				12.033	12.344
				882.537	3.994.464
910.956	549.756	1.048.630	553.043	52.296.137	46.039.937

# YFIRLIT UM BREYTINGU Á HREINNI EIGN TIL GREIÐSLU LÍFEYRIS

## 1. JANÚAR - 31. DESEMBER 2003

Allar tölur eru í þús. kr.

	Stigadeild	
	2003	2002
<b>IÐGJÖLD:</b>		
Iðgjöld sjóðfélaga . . . . .	962.225	935.174
Iðgjöld launagreiðenda . . . . .	1.439.064	1.403.806
Réttindaflutningur og endurgreiðslur . . . . .	(641)	1.360
<b>Iðgjöld</b>	<b>2.400.648</b>	<b>2.340.341</b>
<b>LÍFEYRIR:</b>		
Lífeyrir . . . . .	1.584.687	1.457.524
Umsjónarnefnd eftirlauna . . . . .	(13.448)	(14.714)
Beinn kostnaður vegna örorkulífeyris . . . . .	2.863	5.072
<b>Lífeyrir</b>	<b>1.574.103</b>	<b>1.447.883</b>
<b>FJÁRFESTINGATEKJUR:</b>		
Tekjur af eignarhlutum . . . . .	666.322	(2.430.726)
Tekjur af húseignum og lóðum . . . . .	5.712	8.003
Vaxtatekjur og gengismunur . . . . .	4.135.939	(1.425.011)
Breytingar á niðurfærslu . . . . .	(42.857)	45.987
<b>Fjárfestingatekjur</b>	<b>4.765.116</b>	<b>(3.801.748)</b>
<b>FJÁRFESTINGAGJÖLD:</b>		
Skrifstofu- og stjórnunarkostnaður . . . . .	82.140	87.871
Vaxtagjöld . . . . .	27.231	6.303
<b>Fjárfestingagjöld</b>	<b>109.371</b>	<b>94.174</b>
<b>REKSTRARKOSTNAÐUR:</b>		
Skrifstofu- og stjórnunarkostnaður . . . . .	40.376	41.156
Annar rekstrarkostnaður . . . . .	42.540	47.508
<b>Rekstrarkostnaður</b>	<b>82.916</b>	<b>88.665</b>
<b>Aðrar tekjur</b> . . . . .	<b>39</b>	<b>5.870</b>
<b>Önnur gjöld</b> . . . . .		
<b>Hækkun á hreinni eign án matsbreytinga</b> . . . . .	<b>5.399.414</b>	<b>(3.086.259)</b>
<b>Óregluleg gjöld</b> . . . . .		<b>22.480</b>
Hækkun á hreinni eign á árinu . . . . .	5.399.414	(3.108.740)
Hrein eign frá fyrra ári . . . . .	44.937.138	48.045.878
<b>HREIN EIGN TIL GREIÐSLU LÍFEYRIS</b> . . . . .	<b>50.336.552</b>	<b>44.937.138</b>

Aldurstengd deild		Séreignardeild		Deildir samtals	
2003	2002	2003	2002	2003	2002
119.677	97.930	172.580	108.246	1.254.482	1.141.350
177.953	146.897	206.888	113.513	1.823.905	1.664.216
(5.025)	(2.021)	44.658	56.743	38.991	56.083
<u>292.605</u>	<u>242.806</u>	<u>424.125</u>	<u>278.502</u>	<u>3.117.379</u>	<u>2.861.649</u>
1.439	485	8.742	7.906	1.594.868	1.465.915
				(13.448)	(14.714)
				2.863	5.072
<u>1.439</u>	<u>485</u>	<u>8.742</u>	<u>7.906</u>	<u>1.584.283</u>	<u>1.456.274</u>
74.282	(32.360)	83.504	23.232	666.322	(2.430.726)
				5.712	8.003
				4.293.726	(1.434.140)
				(42.857)	45.987
<u>74.282</u>	<u>(32.360)</u>	<u>83.504</u>	<u>23.232</u>	<u>4.922.903</u>	<u>(3.810.877)</u>
2.124	1.057	1.650	1.083	85.914	90.011
				27.231	6.303
<u>2.124</u>	<u>1.057</u>	<u>1.650</u>	<u>1.083</u>	<u>113.146</u>	<u>96.314</u>
2.124	1.067	1.650	1.093	44.150	43.316
				42.540	47.508
<u>2.124</u>	<u>1.067</u>	<u>1.650</u>	<u>1.093</u>	<u>86.691</u>	<u>90.824</u>
				39	5.870
361.200	207.837	495.587	291.652	6.256.201	(2.586.770)
					22.480
<u>361.200</u>	<u>207.837</u>	<u>495.587</u>	<u>291.652</u>	<u>6.256.201</u>	<u>(2.609.250)</u>
549.756	341.919	553.043	261.390	46.039.937	48.649.187
910.956	549.756	1.048.630	553.043	52.296.137	46.039.937
<u>910.956</u>	<u>549.756</u>	<u>1.048.630</u>	<u>553.043</u>	<u>52.296.137</u>	<u>46.039.937</u>

# SJÓÐSTREYMI 1. JANÚAR - 31. DESEMBER 2003

Allar tölur eru í þús. kr.

	Stigadeild	
	2003	2002
<b>INNGREIÐSLUR:</b>		
Iðgjöld .....	2.422.960	2.395.515
Fjárfestingatekjur .....	1.472.556	1.913.602
Afborganir útlána .....	3.941.168	3.362.295
Seld verðbréf með breytilegum tekjum .....	6.464.365	4.677.884
Seld verðbréf með föstum tekjum .....	3.367.763	1.489.821
Aðrar inngreiðslur .....	857.908	3.103.010
	<u>18.526.721</u>	<u>16.942.127</u>
<b>ÚTGREIÐSLUR:</b>		
Lífeyrir .....	1.574.103	1.447.883
Fjárfestingagjöld .....	109.371	87.871
Rekstrarkostnaður .....	74.334	102.363
Aðrar útgreiðslur .....	2.943.697	2.971
	<u>4.701.506</u>	<u>1.641.088</u>
	<b>Ráðstöfunarfé</b>	15.301.039
	13.825.215	
<b>KAUP Á VERÐBRÉFUM OG ÖNNUR FJÁRFESTING:</b>		
Kaup á verðbréfum með breytilegum tekjum .....	6.917.989	4.542.666
Kaup á verðbréfum með föstum tekjum .....	3.995.286	8.668.493
Ný veðlán og útlán .....	2.797.149	2.133.138
	<u>13.710.424</u>	<u>15.344.298</u>
<b>HÆKKUN (LÆKKUN) Á HANDBÆRU FÉ</b> .....	114.791	(43.259)
Handbært fé í ársbyrjun .....	333.703	376.962
<b>HANDBÆRT FÉ Í ÁRSLOK</b> .....	<u>448.494</u>	<u>333.703</u>

Aldurstengd deild		Séreignardeild		Deildir samtals	
2003	2002	2003	2002	2003	2002
294.788	228.543	438.995	271.839	3.156.743	2.895.896
74.282	(32.360)	83.504	23.232	1.630.343	1.904.474
				3.941.168	3.362.295
				6.464.365	4.677.884
				3.367.763	1.489.821
				857.908	3.103.010
<u>369.070</u>	<u>196.183</u>	<u>522.499</u>	<u>295.071</u>	<u>19.418.290</u>	<u>17.433.381</u>
1.439	485	8.742	7.906	1.584.283	1.456.274
2.124	1.057	1.650	1.083	113.146	90.011
2.124	1.067	1.650	1.093	78.109	104.522
363.383	193.574	477.141	284.989	3.784.221	481.534
<u>369.070</u>	<u>196.183</u>	<u>489.183</u>	<u>295.071</u>	<u>5.559.759</u>	<u>2.132.342</u>
		33.316		13.858.531	15.301.039
				6.917.989	4.542.666
				3.995.286	8.668.493
				2.797.149	2.133.138
				<u>13.710.424</u>	<u>15.344.298</u>
		33.316		148.107	(43.259)
				333.703	376.962
<u>0</u>	<u>0</u>	<u>33.316</u>	<u>0</u>	<u>481.810</u>	<u>333.703</u>

## REPORT OF THE BOARD OF DIRECTORS

The annual accounts of the United Pension Fund for the year 2003 are prepared in conformity with the rules of the Financial Supervisory Authority, Iceland (Fjármálaeftirlitið) No. 55/2000 of January 7, 2000 and No. 765/2002 of October 30, 2002. The accounts presented are the consolidated accounts of the United Pension Fund and the Holding Company of the United Pension Fund.

The pension disbursements of the Fund's primary divisions during the year amounted to a total of ISK 1.586,1 million. Old-age pensions amounted to ISK 1.003,4 million, disability pensions to ISK 293,6 million, pension payments to surviving spouses were ISK 243,6 million, to surviving children ISK 34,6 million and family benefits amounted to ISK 10,9 million. A total of ISK 8,7 million was paid out of the Private Assets Division. The number of old-age pensionists at the end of the year was 2.107, including 1 in the Age-related Division, that of disability pensionists 572, including 6 in the Age-related Division, and surviving-spouse pensionists were 961. A total of 229 children received pension payments and family benefits were paid to 11 persons on account of 9 Fund members.

During the year a total of 10.754 Fund members paid contributions to the Fund's primary divisions. 2.457 beneficiaries paid into the Fund's Private Assets Division and a 1% premium was paid on account of 4.141 Fund members or a total of 6.598. Premiums paid into the Fund's primary divisions amounted to ISK 2.693,3 million, including ISK 292,6 million into the Age-related Division.

Premiums paid to the Private Assets Division totalled ISK 424,1 million.

The Pension Fund invested in securities for the amount of ISK 13.710 million during the year. The nominal value yield during the period was 10,1% and the real yield 7,2%.

An actuarial appraisal at the end of December 2003 shows that the accrued commitments of the Fund's Option Division (Stigadeild) amount to ISK 94.719,7 million. The Option Division's assets for actuarial appraisal are ISK 86.612,0 million, its commitments in excess of assets thus being ISK 8.107,7 million or 8,6%. The assets for actuarial appraisal of the Fund's Age-related Division are ISK 6.486 million, its total accrued commitments amounting to ISK 6.407,7 million, bringing the Division's assets in excess of total commitments accrued to ISK 78,5 million or 1,2%.

Wage payments to employees, the Board of Directors and elected inspectors of the United Pension Fund and the Pension Fund Hlíf amounted to ISK 69,9 million during the year. Full-time equivalent positions (FTE) were 15 at the end of the year.

The Annual General Meeting of the United Pension Fund held on May 27, 2003 approved several amendments to the Fund's Articles of Association which were confirmed by the Ministry of Finance on June 24, 2003.

*The Board of Directors and the Chief Executive Officer of the United Pension Fund hereby confirm the Fund's annual accounts for the year 2003 with their signatures.*

Reykjavík, January 28, 2004

*The Board:* Friðrik Andrésson  
Ólafur H. Steingrímsson  
Porbjörn Guðmundsson

Porgeir Jósefsson  
Örn Friðriksson  
Örn Jóhannsson

*Chief Executive Officer:* Jóhannes Siggeirsson



## AUDITORS' REPORT

*To the Board of Directors and Fund members of the United Pension Fund.*

We have audited the accompanying Consolidated Balance Sheet of the United Pension Fund as of December 31, 2003, and the related Statement of Operations and Statement of Cash Flows for the year then ended. These Financial Statements are the responsibility of the Board of Directors of the United Pension Fund. Our responsibility is to express an opinion on these Financial Statements based on our audit.

We conducted our audit in accordance with generally accepted Auditing Standards. Those standards require that we plan and perform the audit to obtain reasonable assurance about whether the Financial Statements are free of material misstatement. An

audit includes examining, on a test basis, evidence supporting the amounts and disclosures in the Financial Statements. An audit also includes assessing the accounting principles used and significant estimates made by management, as well as evaluating the overall Financial Statements presentation. We believe that our audit provides a reasonable basis for our opinion.

In our opinion, the Financial Statements give a true and fair view of the financial position of the United Pension Fund as of December 31, 2003, and the results of its Operations and its Cash Flows for the year then ended, in accordance with the law and generally accepted accounting principles in Iceland.

Reykjavík, January 28, 2004

*Grant Thornton*  
Sigurður Ámundason  
Chartered Accountant

Ólafur Axelsson  
Examiner

Guðmundur Ásgeirsson  
Examiner

# BALANCE SHEET DECEMBER 31, 2003

	2003	2002
<b>ASSETS:</b>		
<b>INVESTMENTS:</b>		
Real estate and plots .....	154.827.627	158.167.098
	<b>154.827.627</b>	158.167.098
Variable income securities .....	13.873.583.893	11.930.754.726
Fixed income securities .....	25.428.133.430	25.495.894.424
Mortgages .....	11.978.531.074	10.671.245.988
Other investments .....	23.416.280	0
	<b>51.303.664.677</b>	48.097.895.138
<b>Investments</b>	<b>51.458.492.304</b>	48.256.062.236
<b>ACCOUNTS RECEIVABLE (CLAIMS)</b>		
Claims against employers .....	322.081.012	375.849.421
Other claims .....	76.840.492	19.535.780
<b>Claims</b>	<b>398.921.504</b>	395.385.201
<b>OTHER ASSETS:</b>		
Operating assets and other tangible assets .....	14.411.977	19.933.333
Cash and bank deposits .....	481.809.732	333.702.981
<b>Other assets</b>	<b>496.221.709</b>	353.636.314
<b>Total assets</b>	<b>52.353.635.517</b>	49.005.083.751
<b>LIABILITIES:</b>		
Commercial liabilities .....	57.498.094	2.965.147.047
<b>NET ASSETS FOR PENSION PAYMENTS</b> .....	<b>52.296.137.423</b>	46.039.936.704

# STATEMENT OF CHANGES IN NET ASSETS FOR THE PENSION PAYMENTS IN 2003

	2003	2002
<b>PREMIUMS:</b>		
Members .....	1.254.482.452	1.141.349.563
Employers .....	1.823.904.956	1.664.216.334
Transfer of rights .....	38.991.395	56.083.268
<b>Premiums</b>	<b>3.117.378.803</b>	<b>2.861.649.165</b>
<b>PENSIONS:</b>		
Pensions .....	1.594.867.995	1.465.914.761
The Pension Committee .....	( 13.447.520)	( 14.713.534)
Cost due to disability pension assessments .....	2.862.866	5.072.370
<b>Pensions</b>	<b>1.584.283.341</b>	<b>1.456.273.597</b>
<b>INVESTMENT INCOME:</b>		
Return on stocks .....	666.321.940	( 2.430.726.268)
Property income .....	5.712.091	8.002.587
Interest income and exchange rate difference .....	4.293.725.800	( 1.434.139.501)
Alteration to reserves .....	( 42.857.049)	45.986.559
<b>Investment income</b>	<b>4.922.902.782</b>	<b>( 3.810.876.623)</b>
<b>INVESTMENT EXPENSES:</b>		
General and administrative expenses .....	85.914.230	90.011.495
Interest expenses .....	27.231.416	6.302.989
<b>Investment expenses</b>	<b>113.145.646</b>	<b>96.314.484</b>
<b>OPERATING EXPENSES:</b>		
General and administrative expenses .....	44.150.330	43.315.751
Other operating expenses .....	42.540.269	47.508.279
<b>Operating expenses</b>	<b>86.690.599</b>	<b>90.824.030</b>
<b>Other income</b> .....	<b>38.720</b>	<b>5.869.650</b>
<b>Decrease in net assets prior to extraordinary expenses and assessment changes</b>	<b>6.256.200.719</b>	<b>( 2.586.769.919)</b>
<b>Extraordinary expenses</b> .....	<b>0</b>	<b>22.480.472</b>
Increase (decrease) of net assets during the year .....	<b>6.256.200.719</b>	<b>( 2.609.250.391)</b>
Net assets from previous year .....	<b>46.039.936.704</b>	<b>48.649.187.095</b>
<b>NET ASSETS FOR PENSION PAYMENTS</b> .....	<b>52.296.137.423</b>	<b>46.039.936.704</b>

# STATEMENT OF CASH FLOWS 2003

	2003	2002
<b>INFLOW:</b>		
Premiums .....	3.156.742.916	2.895.896.397
Investment income .....	1.630.342.506	1.904.473.587
Installments on bonds .....	3.941.167.629	3.362.295.467
Variable income securities sold .....	6.464.365.313	4.677.883.681
Fixed income securities sold .....	3.367.763.007	1.489.821.126
Other inflow .....	57.544.314	2.624.447.581
	<b>18.617.925.685</b>	<b>16.954.817.839</b>
<b>OUTFLOW::</b>		
Pensions .....	1.584.283.341	1.456.273.597
Investment expenses .....	113.145.646	90.011.495
Operating expenses .....	78.108.956	104.522.367
Other outflow .....	2.983.856.944	2.971.329
	<b>4.759.394.887</b>	<b>1.653.778.788</b>
<b>Disposable resources for the purchase of securities and other investments</b>	<b>13.858.530.798</b>	<b>15.301.039.051</b>
<b>PURCHASE OF SECURITIES AND OTHER INVESTMENTS:</b>		
Purchase of variable income securities .....	6.917.989.078	4.542.666.243
Purchase of fixed income securities .....	3.995.286.184	8.668.493.398
New mortgages .....	2.797.148.785	2.133.138.280
	<b>13.710.424.047</b>	<b>15.344.297.921</b>
<b>INCREASE (DECREASE) IN CASH.....</b>	<b>148.106.751</b>	<b>(43.258.870)</b>
Cash at beginning of the year.....	<b>333.702.981</b>	<b>376.961.851</b>
<b>CASH AT THE END OF THE YEAR .....</b>	<b>481.809.732</b>	<b>333.702.981</b>

## FINANCIAL INDICATORS

	2003	2002	2001	2000	1999
Net real yield	7,2%	-9,9%	-2,8%	-0,9%	17,8%
Average net real yield the last 5 years	1,8%	1,9%	5,6%	7,9%	9,7%
Other Assets:					
Variable income securities, registered	26,9%	24,3%	38,5%	43,3%	44,4%
Variable income securities, not registered	0,2%	0,5%	0,4%	0,2%	
Fixed income securities, registered	45,0%	43,6%	31,2%	24,3%	39,8%
Fixed income securities, not registered	4,6%	9,4%	11,6%	16,0%	
Mortgages	23,4%	22,2%	18,3%	16,2%	15,8%
Other investments:					
Assets in ISK	74,7%	78,7%	64,6%	61,3%	61,8%
Assets in foreign currencies	25,3%	21,3%	35,4%	38,7%	38,2%
Number of fund members, Option Division	8.508	8.891	8.627	9.156	10.185
Number of fund members, Age-related Division	2.246	1.965	2.011	1.630	
Number of pensioners, Option Division	3.854	3.829	3.489	3.408	3.119
Number of pensioners, Age-related Division	15	3			
Pension Payments:					
Old-age pensions	63,1%	63,9%	62,8%	62,8%	62,0%
Disability pensions	18,3%	17,6%	17,3%	17,3%	17,6%
Pensions to surviving spouses	15,5%	15,6%	15,8%	16,3%	17,1%
Child allowance	2,2%	2,0%	1,8%	2,3%	2,6%
Family benefits	0,9%	1,1%	2,3%	1,3%	0,7%
Pension Payments:					
Old-age pensions	3,0%	1,4%			
Disability pensions	72,5%	98,6%			
Child allowance	24,5%				
Financial situation acc. to actuarial appraisal:					
<b>Option Division:</b>					
Net assets exceeding total commitments	-8,6%	-9,0%	-0,7%	2,4%	8,0%
Net assets exceeding accrued commitments	-1,1%	-2,0%	11,9%	16,8%	29,2%
<b>Age-related Division:</b>					
Net assets exceeding total commitments	1,2%	2,9%	5,6%	1,0%	
Net assets exceeding accrued commitments	16,1%	17,3%	26,1%	39,4%	

The figures for the years 2003 and earlier are exclusively figures deriving from the United Pension Fund. The ratios are calculated on the basis of figures obtained from the Mutual Insurance divisions and the Private Assets division.

Hönnun: Nonni og Manni | Ydda

Ljósmyndir: Baldur Bragason

Filmugerð og prentun: Svansprent

Umsjón: Sigbrúður Jónasdóttir